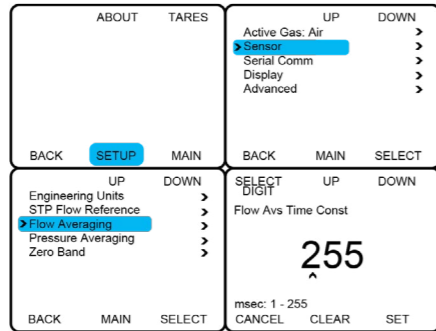
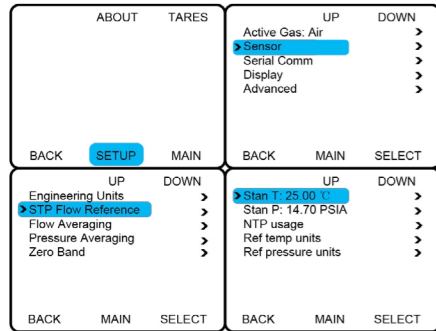


标况修改

MENU-SETUP-Sensor-STP Flow Reference 影响的是“S”开头的单位，NTP usage 影响的是“N”开头的单位，通过“UP上”/“DOWN下”操作箭头>可选择预选择参数，例如流量单位为SLPM，修改标况温度，默认为25°C改为0°C，箭头对应 Stan T: 25.00°C，点 SELECT 进入修改菜单，通过“UP”/“DOWN”/SELECT DIGIT 选择位数，把 25 改为 0，点击 SET，即可修改。压力通常无需修改，如需修改，方法类似。



通讯参数修改

MENU- SETUP-RS-232/485 Serial-UNIT ID (修改设备通讯地址 A~Z, @ 为轮询模式)，Baud Rate (调整通讯波特率，默认 19200，通过“UP”/“DOWN”“SET”修改)。

12 串口通讯

常用串口指令

串口指令	指令含义
A@=B	将设备编号从 A 改成 B
A	读取设备 A 的反馈数据
AS2.75	输入设定值为 2.75
AG8	切换气体类型为编号 8 的气体
AV	体积流量零点校正
AT	重置累计流量
AL	锁屏，防止误操作
AU	解除锁屏，恢复按键功能
AR#	读取地址位 # 的数值
AW#=X	写入地址位 # 的值改为 X

反馈数据定义

A + 14.51 + 29.31 + 002.04 + 002.00 00001.12 Air

↓

设备 ID - 压力 - 温度 - 体积流量 - 质量流量 - 累计流量 - 气体名称

注：累积流量为可选项

13 故障排查

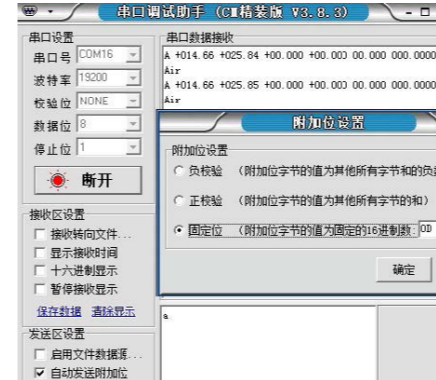
故障：按键不工作，屏幕显示 LCK

排查：需要通过数字通讯，输入命令解锁，此功能是锁定按键操作

故障：流量测量不准，偏差过大

排查：检查显示屏压力和温度是否正常，如不正常则表示传感器出问题，需返回维修。并检查管路各气阀是否正常打开。常规建议对流量每年进行一次重新溯源校准，如果超过一年或更长时间，需要返回校准。

串口调试软件



简易操作说明

ALICAT 气体质量流量计

21V1 2021-11-30



量程 0.5 SCCM — 6000 SLPM
内置 98 种气体
响应时间优于 10 ms
测量范围 0.01~100% 满量程

不止快人一步

故障：无法与电脑通讯

排查：检查设置 ID 和波特率，并检查电脑设备管理器里 COM 口配置情况。

故障：屏幕看不清楚，太暗

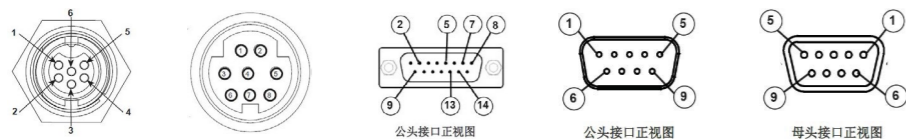
排查：可修改屏幕亮度，也可打开背光灯。



01 检查产品外观。



02 开始使用前检查电源和数据线接口类型。

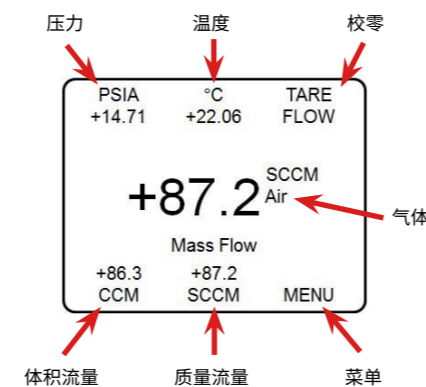


针脚号	DB15	DB15K	DB9/DB9M	8 针 mini-DIN	6 针工业接头
1	接地	不接	4-20mA 输出	4-20mA 输出	电源正
2	模拟输出	模拟输出	第 2 路模拟出	第 2 路模拟出	TX(+) 发送
3	接地	不接	RX(-) 接收	RX(-) 接收	RX(-) 接收
4	不接	不接	模拟输入	模拟输入	模拟输入
5	电源正	接地	TX(+) 发送	TX(+) 发送	接地
6	不接	不接	0-5V 输出	0-5V 输出	模拟输出
7	不接	电源正	电源正	电源正	
8	模拟输入	模拟输入	接地	接地	
9	接地	第 2 路模拟出	接地		
10	接地	不接			
11	第 2 路模拟出	接地			
12	不接	接地			
13	RX(-) 接收	RX(-) 接收			
14	接地	TX(+) 发送			
15	TX(+) 发送	接地			

03 供电要求

- 7-30 VDC (如选 4-20 mA 输出, 须为 15-30 VDC)
- 功耗: 250 mA, 1 A, 2 A (详情咨询) 额外加 40 mA (4-20 mA)

04 开始使用。



05 检查界面参数。

06 信号接线准备。

- 屏幕上下有 6 个按键, 功能对应屏幕上的参数, 例如“PSIA”绝压, “°C”温度, “TARE FLOW”调零, 用于零点复位, “LPM”体积流量, “SLPM”质量流量, “MENU”进入菜单。直接按下参数对应按键, 可把参数显示到屏幕正中间, 菜单进入后可修改更多的仪表参数。

- 介质在显示屏中间右侧显示, 务必与实际气体一致, 出厂默认为订单提供气体。

- 按屏幕下方红色 Alicat 商标 可以打开 / 关闭屏幕背光灯。

07 过程接口连接。



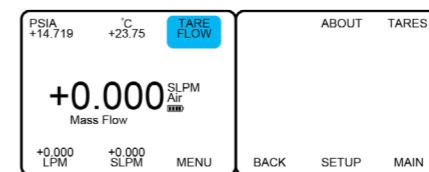
08 气体过滤选择。

- 流量范围小于等于 1 sccm 的设备为 5 微米。
- 对于流量范围在 2 sccm 和 1 slpm 之间的设备, 为 20 微米。
- 对于流量范围为 1 slpm 或以上的设备, 为 50 微米。

11 常用功能按键

TARE 零点校准

显示屏右上角 TARE FLOW 可以直接快捷清零流量; 通过 MENU-TARES, 可进行流量和压力清零。



注: 清零操作必须在无流量下进行。

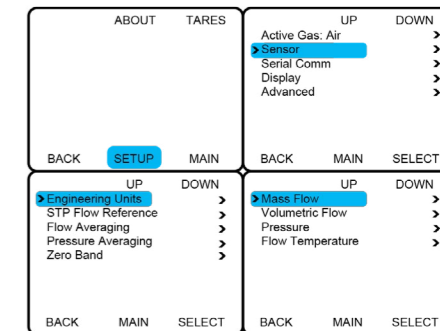
工程单位修改

MENU-SETUP-Sensor-Engineering Units 选择所需单位。

09 介质压力和温度。

10 耐压参数表。

型号	最大管路压力 (静压)	最大压差 (进出口差压)
20 / 20S / 62	160 psig	75 psid
20W / 62W	65 psig	10 psid
20Q / 62Q	385 psig	75 psid



注: 如需主界面快捷进入工程单位修改, 须先按顺序设置 MENU-SETUP-Display-MAIN Screen-Any Key Press-Show Actions menu, 然后即可通过点击主屏幕压力, 温度, 体积流量, 质量流量参数对应的按键快捷设置其工程单位。

气体选择

MENU-SETUP-Active Gas-Standard (标准气体), 假如你需要将气体修改为 H2, 则将箭头移至 H2 后按 SET 确认返回主界面, 此处 COMPOSER Mixes 为配比混合气体比例选项, 具体请参照详细说明书。